

# JÄMSÄ

## Himoksen osayleiskaava-alueen muinaisjäännösinventointi 2006



Timo Jussila



Kustantaja: Jämsän kaupunki

Sisältö:

<b>Perustiedot:</b> .....	<b>2</b>
<b>Inventointi</b> .....	<b>3</b>
<b>Yleiskartta</b> .....	<b>4</b>
<b>Muinaisjäännökset</b> .....	<b>5</b>
JÄMSÄ 7 KAALOLA .....	5
JÄMSÄ 37 RAVINKANGAS .....	5
JÄMSÄ 109 HIETAMÄKI .....	6
JÄMSÄ 117 KOLMUNEN .....	6
JÄMSÄ 150 PATAJOKI 1 .....	7
JÄMSÄ 151 PATAJOKI 2 .....	8
JÄMSÄ 152 PATAJOKI 3 .....	9
Kartta: Patajoki .....	11
JÄMSÄ 153 HIMOS JÄRVENPÄÄ .....	11
<b>Alueen liepeillä, yleiskartalla näkyvät muut muinaisjäännökset</b>	<b>13</b>

---

*Kansikuva:* maisema Kuolemajärven länsipuolelta (järvi hämmöttää kuvassa) Himosvuoren suuntaan

---

### **Perustiedot:**

- Alue:* Jämsän Himoksen alueen kattava osayleiskaava alue, Patalahti-järven eteläpuolinen alue.
- Tarkoitus:* Kaavan vaikutusalueella sijaitsevien muinaisjäännösten paikantaminen ja karkea rajaaminen.
- Tavoite:* Alueen rantojen tarkastus pistokokein ja potentiaalisiksi havaittujen alueiden tarkempi ja kattavampi tarkastus.
- Työaika:* Kenttätyöaika: 27.10.2006, kaikkiaan 20 henkilötyötuntia maastossa.
- Kustantaja:* Jämsän kaupunki
- Tekijä:* Mikroliitti Oy, Hannu Poutiainen, Tapani Rostedt ja Timo Jussila.
- Aiemmat tutkimukset:* - Jussila T, inventointi 1994. Katiskoski K, inventointi 1994.
- Tulokset:* Tutkimusalueelta tunnettiin ennestään kaksi kivikautista asuinpaikkaa ja yksi löytöpaikka. Inventoinnissa löytyi kaksi uutta kivikautista asuinpaikka-aluetta, joista toisella on kaksi erillistä asuinpaikkaa. Yksi hist. ajan talonpohja.
- Löydöt:* KM 36152 – 36153, kvartsiesineitä ja –iskoksia.

## Inventointi

Inventointi suoritettiin 27.10. 2006 kolmen arkeologin voimin kahdessa ryhmässä. Arkeologit Poutiainen ja Rostedt kulkivat toisella autolla alueen länsiosissa ja metsissä koekuopitellen sopivia maastonkohtia ja arkeologi Jussila keskittyi pääosin alueen itäosaan ja peltojen tutkimiseen.

Himoksen laskettelukeskuksen alue on varsin rakennettua, mm. golf kenttä ja useita mökkialueita, paikoitusalueita ym. Rakennettujen alueiden välissä on kuitenkin ehjiä metsäalueläikkiä joita käytiin silmänvaraisesti läpi ja muutamain paikoin, missä havaittiin muinaisrantamuodostuma ja muutoin sopiva maaperä ja topografia, tehtiin koekuopitusta. Patajärven rakentamaton ranta Himoksen länsipuolella käytiin kattavasti läpi, samoin alueen pellot, jotka olivat kynnettyinä. Säyrylässä, entisen Kuikan talon eteläpuolella ja Kuolemajärven länsipuolella oleva kumpuileva peltoalue (ks. kansikuva) oli kesannolla, mutta kasvillisuuspeite oli kuitenkin niin harvaa, että pellon pinta oli kohtuullisen hyvin havainnoitavissa. Kuikan talon ympäristössä oli rakennustyömaa, jonka aluetta myös tarkasteltiin. Alueen itäosassa on arkeologin kannalta mainio ja topografisesti oivan tuntuinen peltoalue Patajoen talon ympärillä. Nämä pellot olivat kuitenkin heinällä ja niiden tarkastusmahdollisuudet olivat olemattomat, eikä niitä nyt päästy havainnoimaan, kuten ei myöskään vuonna 1994. Alueen metsissä tehtiin pistokokeita. Patajoen talon ympäristö olisi mahdollisuuksien mukaan vielä hyvä tarkastaa silloin kun pellot ovat avoimina – sikäli kun niitä enää tullaan kyntämään. Alueen itäosaa tutkittiin myös v. 2005 Jämsän Päijänteen rantojen inventoinnin yhteydessä.

Inventointi keskittyi pääosin Muinais-Päijänteen maksimin korkeustason 100 m alapuolisille korkeustasoille. Jonkun verran tarkasteltiin myös Ancylusjärven rantatasoja 110 m alapuolella. Pihoja ja rakennettuja alueita ei tarkastettu.

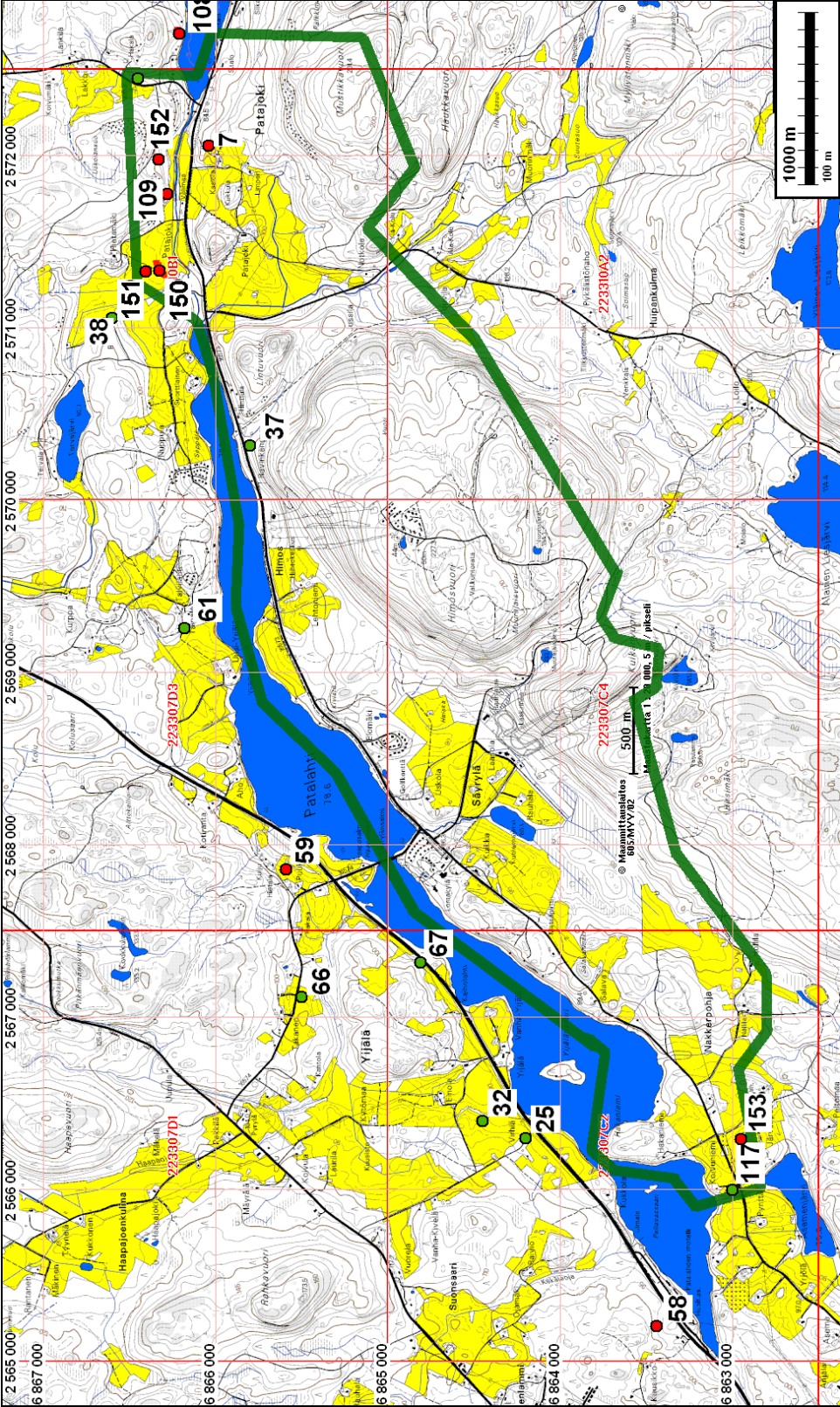
Espoossa 13.11.2006

Timo Jussila



Hannu Poutiainen koekuopittaa MP-törmällä Säyrylän itäpuolella.

**Yleiskartta**



Tutkimusalue rajattu vihreällä viivalla. Punaiset pallot ovat kivi- ja rautakautisia asuinpaikkoja ja vihreät löytöpaikkoja. Karttapohja on vanha, eikä siitä käy ilmi Himoksen laskettelukeskuksen alueen viime vuosien voimakas rakentaminen.

**Muinaisjäännökset****JÄMSÄ 7 KAALOLA**

Rauh. lk: 2 (suojelukohde)

Ajoitus: kivistä  
Laji: asuinpaikka

Kartta: 2233 10  
x: 6866 04            y: 2572 06    z: 102  
p: 6866 35            i: 3414 30

Tutkijat: Miettinen P 1975 inventointi, Jussila T 1994 inventointi

Löydöt: KM 1068, 3 kpl, kivikirves, 1869, "Patajoki nära landsvägen i Jämsä" Löytö saattaa liittyä tähän kohteeseen. , 3 kpl, tasatalta, "Patajoki nära landsvägen i Jämsä" Löytö saattaa liittyä tähän kohteeseen.  
KM 19944:1, 19 kpl, kvartsi-iskoksia, Miettinen Pekka 1975, diar. 15.10.1976, rinnepellosta. :2, 1 kpl, liusketta, rinnepellosta.

Sijainti: Paikka sijaitsee Jämsän kirkosta 9.9 km E, Patajoen suussa, lahden lounais rannalla, maantien eteläpuolella, Juokslahden risteyksestä n. 200 m länteen, tien varressa ja siitä n. 100 m etelään pellolla.

Huomiot: Mesoliittinen, M-P:n yläpuolella. Myös alapuolelta löytöjä. Pohjoiseen viettävä pelto. Löytöjä myös tieleikkauksesta. *JUSSILA 1994*: Miettisen tekemät löydöt reilusti yli 100 m korkeustasolta, ne ovat Päijänteen transgressiomaksimin (n 99-100 m tällä alueella) yläpuolella. Näin ollen paikka on mesoliittinen ajalta ennen Päijänteen transgressiota (tai sitten metallikautinen rantaan sitoutumaton asuinpaikka). Havaitsin palaneen luun muruja polulla korkean tieleikkauksen harjalla, n. 100 m Miettisen löytöpaikasta. Tämä "normaalikorkeudella" oleva asuinpaikka lienee suurimmaksi osaksi tuhoutunut. Valitettavasti en tutkinut tarkemmin Miettisen löytöpaikkaa, koska oletin ensin asuinpaikan sijaitsevan havaitsemieni luiden alueella tien varressa. mainittakoon, että irtolöytö KM 8148:1 kohde [19] on löydetty muinaisen lahdensuun vastakkaiselta rannalta ja löytötietojen perusteella arvioituna varsin korkealta. Alue tuli tutkittua valitettavan pintapuolisesti. Paikalla (myös vastarannalla) voisi suorittaa tarkempaa prospektointia syksyllä peltojen ollessa kynnettyinä. Tarkastin Patajoen pohjoispuolisia rantoja tarkemmin Välimaan talon kohdalla olevan hiekkakuopan alueella. Myös Katiskoski on tutkinut aluetta. *Jussila 2006*: Pellot olivat alueella ummessa, enkä saanut paikalta lisätietoja aiempiin havaintoihin.

Kartta s. 11

**JÄMSÄ 37 RAVINKANGAS**

Rauh. lk: 3 (ei suojelukohde)

Ajoitus: kivistä  
Laji: löytöpaikka

Kartta: 2233 10  
x: 6865 80            y: 2570 32, paikannus ±50 m  
p: 6866 19            i: 3412 55

- Tutkijat: Katiskoski K 1994 inventointi
- Löydöt: Leustun kansakoulu, 1 kpl, tasataltta, 1926, Leustun kansakoulussa. Löytynyt Ravinkankaan talon perustuksia kaivettaessa.  
Leustun kansakoulu 90037, 1 kpl, tasataltta, Löytynyt mv. Laakkonen v. 1926, Leuhun kansakoulussa Saarijärvellä. Löytynyt Ravinkankaan talon perustuksia kaivettaessa.
- Sijainti: Paikka sijaitsee Jämsän kirkosta 8.2 km E, Patalahden etelärannalla, Patajoen länsisuussa.
- Huomiot: Paikkaa on tarkasteltu useaan otteeseen, eikä alueelta ole saatu mitään lisähavaintoja esihistoriasta. Mahdollinen asuinpaikka lienee jäänyt Ravinkankaan talon ja pihamaan alle jo 1920-luvulla. Alue, puronsuussa jyrkkien rinteiden juurella on varsin rakennettua.

### **JÄMSÄ 109 HIETAMÄKI**

- Rauh. lk: 3 (ei suojelukohde)
- Ajoitus: kivikautinen  
Laji: asuinpaikka
- Kartta: 2233 10  
x: 6866 28            y: 2571 78        z: 91  
p: 6866 60            i: 3414 03
- Sijainti: Paikka sijaitsee Jämsän keskustasta 9,2 km itään.
- Huomiot: Kulttuurikerros n. 2 m syvällä hiekkakuopan N-leikkauksessa. Jyrkän louhikkoisen mäen kupeella oleva hiekkamuodostuma. Paikka on pois kaivettu v. 2000 ja 2002 (Miettinen M). Paikka ajoittuu n. 7200 eKr.

Kartta s. 11

### **JÄMSÄ 117 KOLMUNEN**

- Rauh. lk: 3 (ei suojelukohde)
- Ajoitus: historiallinen  
Laji: löytöpaikka
- Kartta: 2233 07  
x: 6863 00            y: 2566 00, paikannus ±1000 m  
p: 6863 60            i: 3408 11
- Löydöt: JmsKM 635, 1 kpl, väärtinänpyörä.  
JmsKM 636, 1 kpl, loimenpaine(?), kaiverrettu hevonen, vuosiluku 1780 ja puu. Kolmusen puutarhasta.  
JmsKM 2201, 1 kpl, reikäkivi, Mitat: 100 x 50 x 5 mm. luettelossa "väärtinän paino". "kivenpalan päähän kaiverrettu reikä." "Kaiverruksia.". Kolmusen puutarhasta.

Historiallisen ajan talotonttiin viittaavien löytöjen paikannus on hyvin epävarma. Paikka sijaitsee jossakin Patalahden länsipäässä, annetuista koordinaateista ehkä n. 100 m säteellä.

### **JÄMSÄ 150 PATAJOKI 1**

Rauh. lk: 2 (suojelukohde)

Ajoitus: kivikautinen

Laji: asuinpaikka

Kartta: 2233 10

x: 6866 32 y: 2571 33 z: 82 ±1 m

p: 6866 67 i: 3413 59

Tutkijat: Jussila T 2006 inventointi

Löydöt: KM 36152, kvartsi-iskoksia, Jussila T 2006, diar. 6.11.2006, Runsaasti kvartsi-iskoksia pellosta.

Sijainti: Paikka sijaitsee Jämsän kirkosta 9,3 km itään, Patajoen pohjoispuolella, joesta runsaat 100 m pohjoiseen, Hietämäen talosta n. 220 m etelään ja taloon vievältä tieltä n. 170 m länteen, peltokumpareen etelään ja etelä-kaakkoon viettävällä rinteellä n. 150 m matkalla joen suuntaisesti.

Huomiot: Paikalla on hiekkainen pelto. Paikalla käytäessä pelto oli kynnettyä ja märkä joten havaintomahdollisuudet olivat erinomaiset. Kvartsit keskittyivät rinteeseen n. 82,5 metrin korkeuskäyrän molemmin puolin n. 150 m matkalla. Paikka ulottuu lännessä lähes pellon reunaan.

Kartta s. 11



Jämsä Patajoki, 27.10.2006

Kivikautista asuinpaikkaa jokeen (oik.) loivasti laskevassa peltorinteessä. Taustalla olevassa metsässä on kaivettu Hietämäen asuinpaikka. Kuvattu itään



Patajoki 1 asuinpaikkaa peltorinteessä kuvan alalla, kuvattu länteen.

## **JÄMSÄ 151 PATAJOKI 2**

Rauh. lk: 2 (suojelukohde)

Ajoitus: kivikautinen  
Laji: asuinpaikka

Kartta: 2233 10  
x: 6866 38      y: 2571 32      z: 85 ±1 m  
p: 6866 73      i: 3413 58

Tutkijat: Jussila T 2006 inventointi

Löydöt: KM 36153:1, kvartsi-iskoksia, Jussila T 2006, diar. 6.11.2006, pellostä.

Sijainti: Paikka sijaitsee Jämsän kirkosta 9,3 km itään, Patajoen pohjoispuolella, joesta n. 180 m pohjoiseen, Hietamäen talosta n. 200 m etelä-lounaaseen ja taloon vievältä tieltä n. 200 m länteen, peltokumpareen lakitasanteella, sen luoteispäässä, ladon luoteispuolella

Huomiot: Lakitasanteella oli kynnetyssä pellossa suppealla alalla runsaasti kvartsi-iskoksia. Tarkastin koko peltoalueen huolellisesti. Tämän paikan ja viereisen ja hieman alempana sijaitsevan paikan Patajoki 1 välillä ei ollut löytöjä.

Kartta s. 11





Patajoki 2 asuinpaikka ladon oikealla puolella. Taustalla Hietämäen talo. Kuvattu pohjoiseen.

### **JÄMSÄ 152 PATAJOKI 3**

Rauh. lk: 2 (suojelukohde)

Ajoitus: kivikautinen  
Laji: asuinpaikka

Kartta: 2233 10  
x: 6866 33            y: 2571 95        z: 92 ±2 m  
p: 6866 65            i: 3414 21

Tutkijat: Jussila T 2006 inventointi

Löydöt: KM 36153:2, kvartsi-iskoksia, Jussila T 2006, diar. 6.11.2006, metsänlaikutusva-  
oista.

Sijainti: Paikka sijaitsee Jämsän kirkosta 9,9 km itään, Patajoen pohjoispuolella n. 75 m,  
joen suusta n. 350 m länsi-luoteeseen, metsätien eteläpuolella olevassa rinteessä.

Huomiot: Paikalla on jyrkkä rinne, joka on loivempi metsätien eteläpuolella ja siinä on lähes  
tasainen tasanne alueen länsiosassa. Kauempana lännessä rinne muuttuu hyvin  
kiviseksi. Asuinpaikan kohdalla maaperä on hiekkaa, lähes kivetöntä Muinais-  
Päijänteen rantakerrostumaa. Alempana maaperä muuttuu siltiksi. Havaitsin met-  
sänlaikutusvaioissa ja metsätieltä joelle menevältä traktoriuralta kvartseja. Paikan  
rajaus lännen suuntaan on epävarma, koska siellä oli jo korkeampi taimikko ja lai-  
kut ummessa.

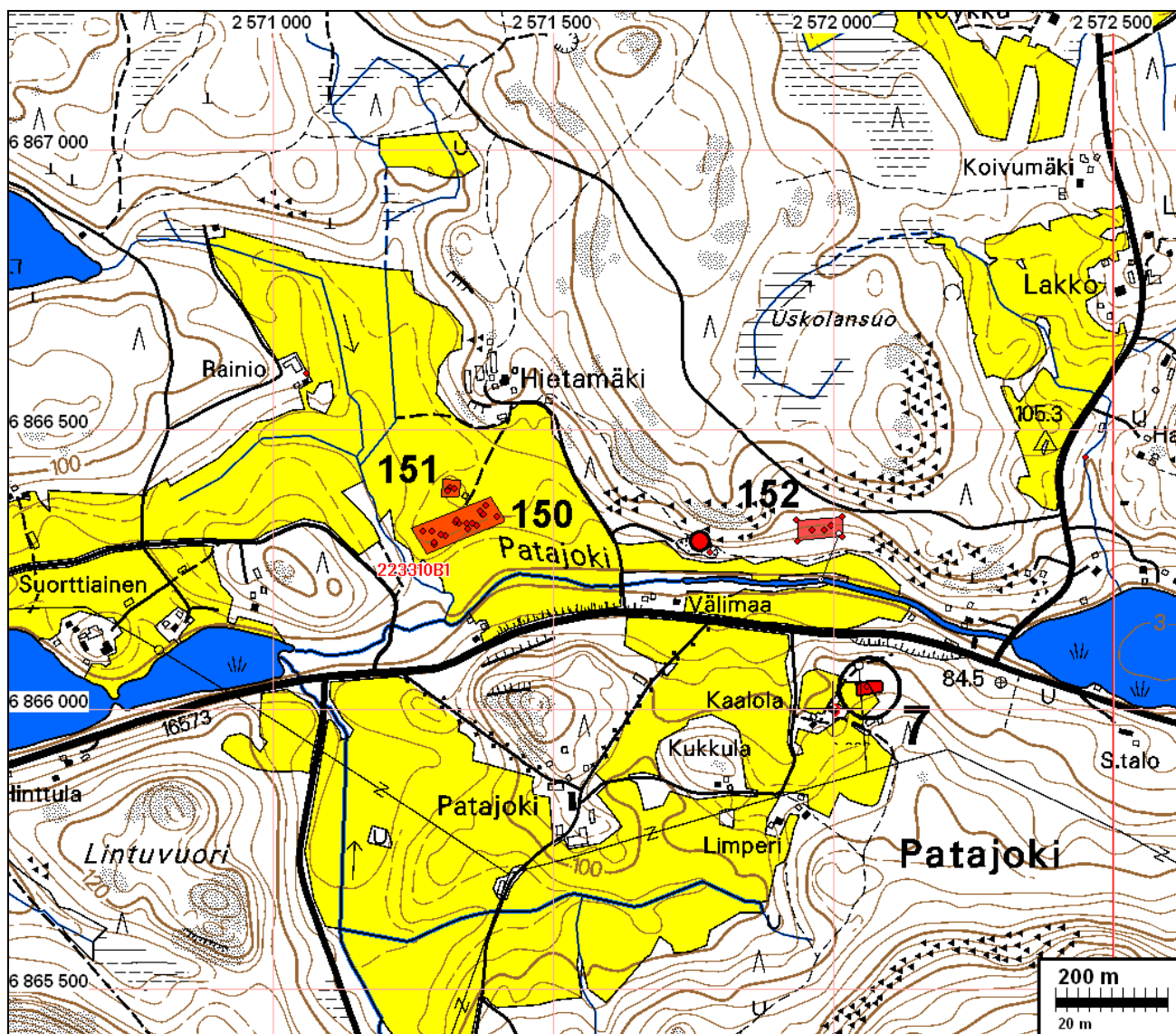
Kartta s. 11 (seuraava sivu)



Löytöjä metsänlaikutusvaoista kuvan etualalta ja myös alemmaa rinteestä. Kuvattu alueen itäpäästä lounaaseen.



Traktoriura alueen keskellä, josta löytöjä. Kuvattu etelään.

**Kartta: Patajoki****JÄMSÄ 153 HIMOS JÄRVENPÄÄ**

Rauh. lk: 2 (suojelukohde) / 3 (harkinnan mukaan)

Ajoitus: historiallinen  
Laji: asunta: tupasija

Kartta:  
x: 6862 95      y: 2566 29      z: 92  
p: 6863 54      i: 3408 40

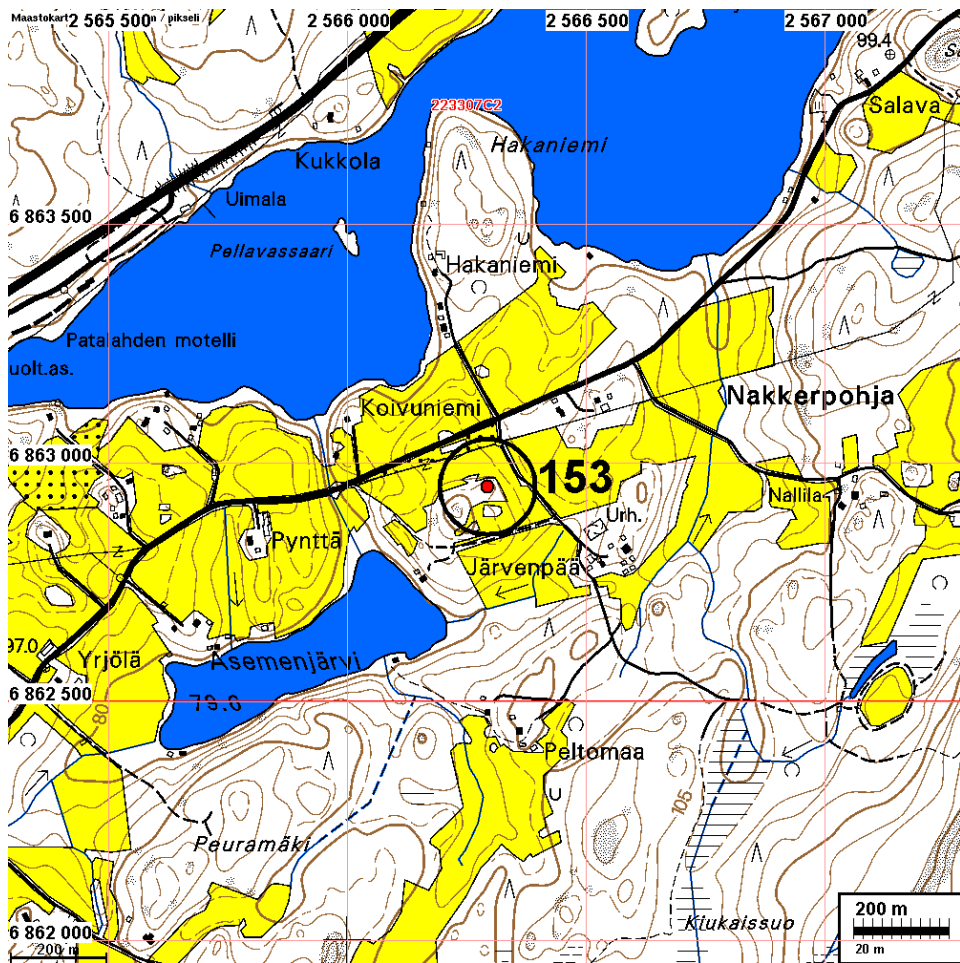
Tutkijat: Jussila T 2006 inventointi

Sijainti: Paikka sijaitsee Jämsän kirkosta 3,9 km itään, Patalahti-Järven itäpään eteläpuolella, Järvenpään talosta 230 m itä-kaakkoon, pelloun reunassa, metsäkumpareella.

Huomiot: Paikalla on talonpohja, kiviperusta 3,5 x 3,5 m, nurkassa kiukaan jäännös.



Talonperusta



**Alueen liepeillä, yleiskartalla näkyvät muut muinaisjännökset****JÄMSÄ 19 LAKKO**

Ajoitus: kivistinen  
Laji: löytöpaikka

Kartta: 2233 10  
x: 6866 45      y: 2572 45      z: 100, paikannus ±200 m  
p: 6866 74      i: 3414 71

Löydöt: KM 8148:1, 1 kpl, tasataltta, Helin Maria, emäntä 1917, diar. 19.1.1923, kauraa leikattaessa savimaasta.

Sijainti: Paikka sijaitsee Jämsän kirkosta 10.4 km E, Patajoen suun pohjoisrannalla.

Huomiot: "Lakkon talon Joenmäen pellostalosta 1/4 Km SW". Joen toisella puolen asuinpaikka [7]. Jussila 1994: Löytöpaikka on reilusti yli sadan metrin korkeustasolla (kuten läheinen asuinpaikka [7]), mikäli löytötieto pitää edes suurin piirtein paikkansa. Alue on peltoa, jota en nyt (1994) päässyt tarkastamaan.

**JÄMSÄ 25 VIRHIÄ**

Ajoitus: kivistinen  
Laji: löytö

Kartta: 2233 07  
x: 6864 20      y: 2566 30      z: 90, paikannus ±200 m  
p: 6864 78      i: 3408 46

Tutkijat: Katiskoski K 1994 inventointi

Löydöt: KM 2267:1, 1 kpl, kourutaltta, 1883, pellostal.

Sijainti: Paikka sijaitsee Jämsän kirkosta 3.9 km E, Patalahden N-rannalla, valtatie 4/9 pohjoispuolisessa rinteessä.

Huomiot: Virhiän rusthollin pellostal. Löytöpaikka Katiskosken mukaan. Savipeltoa. Katiskoski 1994 (T.S.): Paikkaa tarkastettiin 11.5.1994. Virhiän tila on nykyisin kesäasuntona. Pellot olivat kyntämättömät. Löytötiedoissa mainitaan esineen löytyneen v. 1883 Virhiän rusthollin peltoa kuokittaessa. Nykyisten rakennusten länsikoillispuolelle tehdyissä koekuopissa suunnilleen tiesuunnitelmalinjalla ei löytynyt muinaisjännökseen viittaavaa. Maaperä on pääasiassa savea, paikoin hieman karkeampaa ainesta, paikoin aivan kivetöntä ja paikoitellen myös melko runsaasti kiviä sisältävää (muutamien koekuopan havaintojen perusteella). Koekuopat tehtiin rinnepellon päälle loivempaan maastokohtaan, n. 95 m:n korkeuteen. Maaperä oli lähinnä savea myös tilalta runsas 200 m WSW tehdyissä koekuopissa (95 m mpy). Koekuoppia tehtiin myös rakennuksista lounaaseen 200 m pellolle. 16.5. koekuopittiin myös Yijälän tilan puolta (kohde 32 Vanha-Yijälä).

**JÄMSÄ 32 VANHA-YIJÄLÄ**

Ajoitus: kivistinen  
Laji: löytö

Kartta: 2233 07  
x: 6864 45      y: 2566 40      z: 90, paikannus ±100 m

p: 6865 03 i: 3408 57

Tutkijat: Katiskoski K 1994 inventointi

Löydöt: KM 10313:1, 1 kpl, kivitaltta, diar. 17.4.1936. :2, 1 kpl, kourutaltta.

Huomiot: Löytöpaikka Katiskoksen mukaan.Löydöt pellolta n. 50 cm syv. Inv. (1994) ei merkkejä muinaisjäänöksestä. Katiskoski 1994 (T.S.):" Tiedon mukaan löydöt ovat Yijälän kylän Yijälän talon päärakennuksesta n. 500-600 m länteen maasta n. 50 cm syvyydestä. Talo on ollut nykyisellä paikallaan ainakin 100 v. Etäisyysarvio viittaisi siten jo ennemminkin sijaintiin Virhiän tilan puolella (vrt. kohde 25). Yijälän puolella likimääräiset löytöalueet ovat peltoja molemmilla puolin purolaaksoa, jotka koekuopituksessa olivat savea tai hiesua vailla merkkejä muinaisjäänöksestä. Jo Kerttu Itkonen koekuopitti aluetta v. 1962 havaitsematta muinaisjäänöksen merkkejä. Samoin tarkastettiin tien ja pellon välissä olevan huvilan ympäristöä, mm. perunamaata. Täälläkään ei havaittu merkkejä muinaisjäänöksestä. Pinta-havaintomahdollisuudet olivat alueella melko heikot nurmella tai vanhalla heinällä olevan kyntämättömän maanpinnan takia. Mahdollisesti löytökerrokset ovat Muinais-Päijänteen vedennousun peittämiä ja joko syvemmällä maaperässä tai tuhoutuneet. Tähän viittaisi suuri löytösyvyyskin.

### **JÄMSÄ 38 RAINIO**

Ajoitus: kivikautinen  
Laji: löytöpaikka

Kartta: 2233 10  
x: 6866 60 y: 2571 06, paikannus ±50 m  
p: 6866 96 i: 3413 33

Tutkijat: Katiskoski K 1994 inventointi

Löydöt: LeKak 0, 1 kpl, kourutaltta, 1929, Leustun kansakoulussa. Talon perustuksia kaivettaessa.  
LeKak 90038, 1 kpl, kourutaltta, Abner Lehtinen 1929, Leuhun kansakoulussa Saarijärvellä. talon perustuksia kaivettaessa.

Huomiot: "Rainion talon perustuksia kaivettaessa".

### **JÄMSÄ 58 KUUSIKKO**

Ajoitus: kivikautinen  
Laji: asuinpaikka

Kartta: 2233 07  
x: 6863 44 y: 2565 21 z: 95  
p: 6864 07 i: 3407 34

Tutkijat: Katiskoski K 1994 inventointi

Löydöt: KM 28584, kvartsi-iskoksia, Katiskoski Kaarlo 1994, koekuopista pellostä, inv. , palanutta luuta, koekuopista pellostä, inv.

Sijainti: Paikka sijaitsee Jämsän kirkosta 2.8 km E, viitostien pohjoispuolella, pellon yläreunassa.

Huomiot: Paikka Katiskosken löytämä 1994. Pelto.

Katiskoski 1994 (T.S.): "Paikka, joka sijaitsee varsinaisella tiesuunnitelmalinjalla tai heti sen eteläpuolella, tarkastettiin 11.5.1994. Peruskartalle (1981, pp. 1987) paikalle on merkitty peltoalue, joka kuitenkin oli jo metsitettyä. Peltoalueen pohjoisreunaa tarkastaessani havaitsin muutamia kvartseja aivan pellon reunassa. Tällä alueella oli kynnösten jäänteitä. Koekuopituksessa pellon reunassa oli pinta lähinnä savea, sen alla parissa kohdassa nokea ja hiiltä, ilmeisesti peltovaihetta edeltävä vanha pintamaa, jonka alla oli kellertävä hietä, jossa oli pari kvartssia ja palanutta luunpalaa? Sen sijaan alempana pellossa oli kaivussyvyydellä ainoastaan savea, eikä muutamista sinne tehdyistä koekuopista havaittu muinaisjäännöksen merkkejä. Pellon yläpuolella maasto kohoaa jyrkemmin, kasvaa kuusta ja vaikuttaa "huuhtoutumisrajalta", ehkä Muinais-Päijänteen rannalta. Löytöjä oli paikoin n. 25 m matkalla. Kohdetta voineen pitää melko lyhytaikaisen asutuksen, ehkä leiri-paikan muistona.

### **JÄMSÄ 59 PUUKILA**

Ajoitus: kivikautinen  
Laji: asunta

Kartta: 2233 07  
x: 6865 59            y: 2567 86        z: 85  
p: 6866 10            i: 3410 08

Tutkijat: Katiskoski K 1994 inventointi

Löydöt: KM 28586, kvartsi-iskoksia, Katiskoski Kaarlo 1994, pellostä, inv.  
, palanutta luuta, pellostä, inv.

Sijainti: Paikka sijaitsee Jämsän kirkosta 5.8 km E

Huomiot: Paikka Katiskoksen löytämä 1994. Pelto. Hietaa. Kaakkoon, kohti Patalahtea viettävä. Katiskoski 1994 (T.S.): "Paikka tarkastettiin 16.5.1994. Paikka on hietaperänen rinnepelto, joka viettää melko jyrkästi kaakkoon ja kohti Patalahtea. Pellon korkeussuunnassa keskiosan alapuolelta löytyi kvartseja pellolla olevan sähkölinjan kohdalta kohti koillista, n. 80-90 m matkalla korkeuskäyrien suunnassa ja n. 15-20 m niitä vastaan. Kvartseja oli havaintomahdollisuuksiin nähden melko vähän, kuitenkin paikoin muutamia muutaman kymmenen m<sup>2</sup> alalla, palanutta luuta havaittiin lähinnä yhdessä kohdassa löytöalueen koillisosassa. yksi kvartsi oli hie-man ylempänä. Sen sijaan pellon yläosassa löytöjä ei havaittu, ei myöskään aivan alareunassa."

### **JÄMSÄ 61 TALVILAHTI**

Ajoitus: kivikautinen  
Laji: löytöpaikka

Kartta: 2233 07  
x: 6866 18            y: 2569 26, paikannus ±400 m  
p: 6866 62            i: 3411 51

Löydöt: KM 22565, 1 kpl, kourutaltoa, Kauko Lepänurpu, (= JKM 644).

Sijainti: Paikka sijaitsee Jämsän kirkosta 7.3 km E

### **JÄMSÄ 66 TAKANEN**

Ajoitus: kivikautinen

Laji: löytöpaikka

Kartta: 2233 07  
 x: 6865 50      y: 2567 12      z: 95  
 p: 6866 04      i: 3409 34

Tutkijat: Katiskoski K 1994 inventointi

Löydöt: KM 22562, 1 kpl, kourutaltoa, Niilo Salonen, diar. 15.11.1984, (= JKM 640). uudisraivaukselta Talkasen talon pellosta.

Huomiot: Koord. os. ent. Takasen talon sijainnin.

### **JÄMSÄ 67 KAIHOLAHTI**

Ajoitus: kivikautinen  
 Laji: löytöpaikka

Kartta: 2233 07  
 x: 6864 81      y: 2567 32      z: 92  
 p: 6865 34      i: 3409 51

Tutkijat: Katiskoski K 1994 inventointi

Löydöt: KM 28589, 1 kpl, kvartsi-iskoksia, Katiskoski Kaarlo 1994, pellosta, inv.

Huomiot: Pellosta 1 kvartsi-iskos. Ei muita merkkejä muinaisjään.

### **JÄMSÄ 108 SIIKASELKÄ**

Ajoitus: kivikautinen  
 Laji: asuinpaikka

Kartta: 2233 10  
 x: 6866 21      y: 2572 71      z: 87  
 p: 6866 50      i: 3414 96

Tutkijat: Poutiainen H 2005 inventointi

Löydöt: KM 35147:1, 2 g, 1 kpl, saviastian paloja, Poutiainen H 2005, diar. 8.7.2005, koekuopasta yksi ohutseinäisen, kivimurskasekoitteen saviastian murunen, jossa ulkopinnassa vaakasuora ja täsmällinen naarmupinta ja sen päällä ohut kampa-leima. Vaikuttaa asbestittomalta Luukonsaaarenkeramiikalta ellei Sarsan keramiikkaa. :2, 9 g, 5 kpl, kvartsi-iskoksia, koekuopasta.

Sijainti: Paikka sijaitsee Jämsän keskustasta 10,1 km itään., Siikaselän phjukan pohjoisrannalla, Patajoen suusta 400 m itään, n. 35 m rannasta.

Huomiot: Paikalla on rantaan laskevassa rinteessä tasanne, joka nousee mökkitontilta. Tasanne kapenee lännessä - josta ei löytöjä. Paikan rajaus topografian ja koekuoppien perusteella. Potentiaalista asuinpaikka-aluetta olisi ylemmälläkin tasolla? Maaperä tasanteella hiekkaa tasanteella kun se muualla ympäristössä on hienompaa (hietaa-hiesua). Paikka on ehjä.